

SAK 15/2015



REGULERING AV FISKET ETTER SEI NORD FOR 62°N I 2016

Fiskeridirektøren har forelagt forslaget til regulering av fisket etter sei nord for 62°N i 2016 for Sametinget som ledd i gjennomføringen av konsultasjonsavtalen mellom Sametinget og statlige myndigheter. Sametingets innspill er vedlagt i sin helhet.

1 SAMMENDRAG

Seikvoten er fastsatt til 140 000 tonn i 2016, en oppgang på 14,8 % fra 2015.

Reguleringsopplegget fra 2015 foreslås i hovedsak videreført i 2016. Fiskeridirektøren foreslår å innføre kvotefleksibilitet på inntil 10 % på gruppenivå fra 2016.

2 FISKET I 2014

Totalkvoten av sei nord for 62°N ble fastsatt til 119 000 tonn hvorav 16 487 tonn ble avsatt til andre lands fiske, 163 tonn til forsknings- og undervisningsformål, 2 000 tonn til dekning av fangst innenfor ungdomsfiskeordningen og rekreasjonsfiske og 350 tonn til agnformål. Dette ga en disponibel kvote på 100 000 tonn til fordeling mellom de ulike fartøygruppene.

Etter kvotebyttet med tredjeland gjenstod 937 tonn sei i ubenyttet tredjelandskvote. Dette kvantumet ble tilbakeført norsk kvote 20. oktober 2014, slik at den norske kvoten på sei utgjorde 103 450 tonn. De 937 tonn sei ble fordelt til lukket kystgruppe.

I 2014 ble det i alt fisket vel 117 500 tonn sei nord for 62 °N til en førstehåndsverdi av ca. 907 millioner kroner.

Samtlige fartøygrupper hadde en god kvoteutnyttelse. Notfartøy overfisket gruppekvoten med vel 3 700 tonn, det vil si nesten 15 %. Notfisket ble stoppet 9. juli, men fisket fortsatte innenfor garanterte kvoter. Trålerne fikk økt sine maksimalkvoter med 20 % i to refordelinger i henholdsvis juli og november. Torsketrålerne overfisket gruppekvoten med nesten 10 %. Fisket ble stoppet 14. september, men fortsatte innenfor garanterte kvoter. Konvensjonelle havfiskefartøy utnyttet gruppekvoten sin også i 2014. Dette fisket har sin hovedsesong om våren, og fisket stopper av seg selv.

På bakgrunn av erfaringene fra det konvensjonelle fisket i de foregående årene og ønske fra næringen, ble det fra årets begynnelse gitt fritt fiske for alle kystfartøy. Fisketakten var høyere enn foregående år, og løpet av høsten hadde fartøy over 11 meter hjemmelslengde overfisket sine gruppekvoter. På bakgrunn av dette fikk kystflåten refordelt ubenyttet tredjelandskvantum på 937 tonn som nevnt ovenfor. 6. november bestemte fiskeriministeren at seifisket kunne fortsette så lenge Fiskeridirektoratet fant det fornuftig. Fiskeridirektøren

innførte maksimalkvoter og bifangstordning for fartøy over 11 meter hjemmelslengde fra 24. november.

Tabell 1: Gruppekvoter, fangst og førstehåndsverdi i 2014

Fartøygrupper	Kvote (tonn)	Fangst (tonn)	Rest (tonn)	Utnyttelse (%)	Verdi (1 000 kr)
Trål	37 000	38 492	-1 492	104,0 %	391 701
Torsketrålere	29 600	32 479	-2 879	109,7 %	335 141
Seitrålere	6 900	5 918	982	85,8 %	56 396
Pelagiske trålere	500	95	405	19,0 %	164
Not	25 000	28 657	-3 657	114,6 %	149 377
Konvensjonelle	38 937	47 704	-8 767	122,5 %	360 501
Lukket gruppe:	29 437	38 136	-8 699	129,6 %	278 682
<i>Under 11 m hj.lengde</i>	8 330	5 682	2 648	68 %	39 706
<i>11 - 14,99 m hj.lengde</i>	7 654	11 237	-3 583	147 %	80 503
<i>15 - 20,99 m hj.lengde</i>	7 625	12 364	-4 739	162 %	90 148
<i>21 m hj.lengde og over</i>	5 828	8 853	-3 025	152 %	68 325
Åpen gruppe	5 320	5 016	304	94,3 %	33 885
Konvensjonelle havfiskefartøy ¹	4 180	4 552	-372	108,9 %	47 934
Forskning og forvaltning	163	10	153	6,1 %	78
Agn	350	354	-4	101,1 %	1 011
Rekreasjon og ungdomsfiske²	2 000	2 000	0	100,0 %	2 335
Annet³		302	-302		2 194
Totalt	103 450	117 519	-14 069	114 %	907 197

Kilde: Landings- og sluttseddelregisteret og Konesjons- og deltakerregisteret i Fiskeridirektoratet per 5. oktober 2015

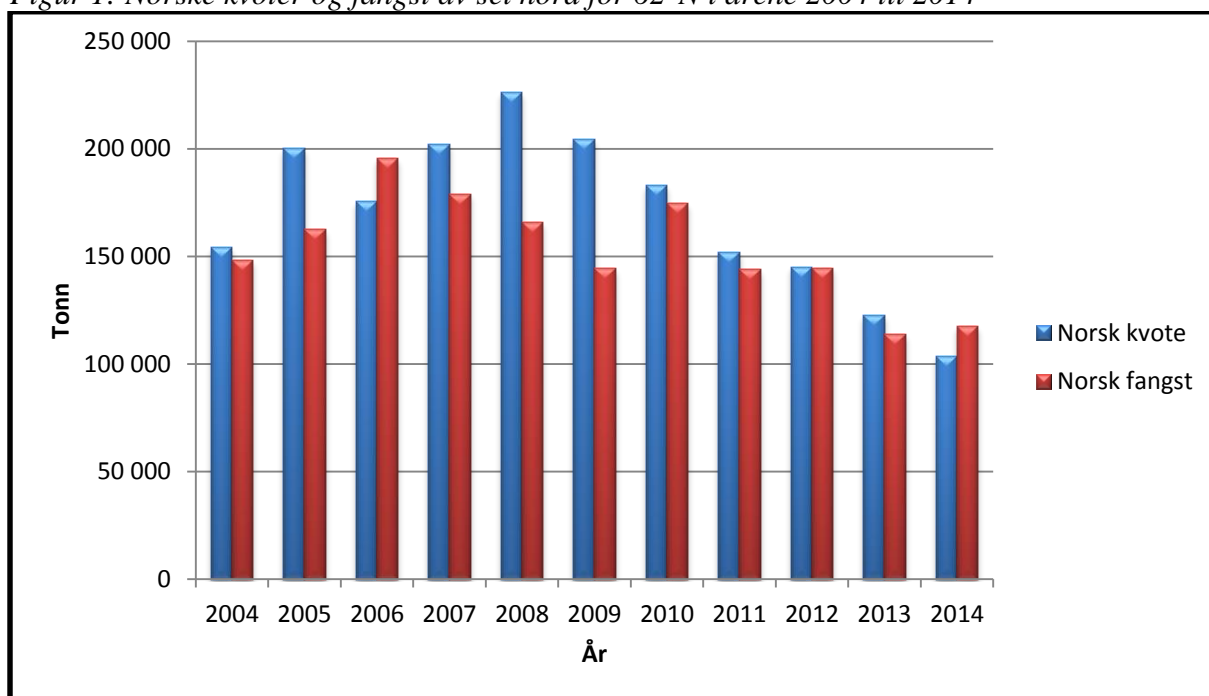
¹ Konvensjonelle havfiskefartøy som har adgang til å delta i fisket etter sei med garn har fisket 4 454 tonn, mens 98 tonn er tatt som bifangst av konvensjonelle havfiskefartøy uten adgang til å delta i det direkte garnfisket

² Registrert rekreasjon- og ungdomsfiske utgjør 329 tonn, men man antar at hele avsetningen ble tatt

³ Fangst som ikke kan plasseres på gyldige fiskeritillatelser

Figur 1 viser norsk totalkvote og fangst av sei de siste ti årene. I 2014 er kvoten på sitt laveste i denne periode, og som nevnt ovenfor ble kvoten overfisket. Kvoten ble i 2012 fullt utnyttet for første gang siden 2006. I de øvrige årene har det stått igjen mellom 3 000 og 60 000 tonn ved årets slutt.

Figur 1: Norske kvoter og fangst av sei nord for 62°N i årene 2004 til 2014



Kilde: Landings- og sluttседdelregisteret i Fiskeridirektoratet per 18. oktober 2015

3 GENERELT OM FISKET I 2015

Tabell 2: Kvotesituasjonen i 2015

Land	Kvote
Norge	105 950
Andre land	16 050
Totalt	122 000

Totalkvoten av sei nord for 62°N ble fastsatt til 122 000 tonn hvorav 16 050 tonn ble avsatt til andre lands fiske. Av den norske kvoten på 105 950 tonn er 160 tonn avsatt til forsknings- og undervisningsformål, 2 000 tonn til dekning av fangst innenfor ungdomsfiskeordningen og rekreasjonsfiske og 350 tonn til agnformål. Dette ga en disponibel kvote på 103 440 tonn til fordeling mellom de ulike fartøygruppene.

Tabell 3: Gruppekvoter i 2015

Fartøygrupper	Gruppekvoter (tonn)
Not	25 860
Konvensjonelle	39 307
Lukket gruppe	29 480
Åpen gruppe	5 503
Havfiskefartøy	4 324
Trål	38 273
Torskestråltillatelse	30 618
Seitråltillatelse	7 155
Pelagiske trålere	500
Totalt	103 440

Tabell 4: Gruppekvoter, fangst og førstehåndsverdi i 2015

Fartøygrupper	Kvote (tonn)	Fangst (tonn)	Rest (tonn)	Utnyttelse (%)	Verdi (1 000 kr)
Trål	38 273	35 881	2 392	93,8 %	402 767
Torskestrålere	30 618	30 947	-329	101,1 %	348 607
Seitrålere	7 155	4 815	2 340	67,3 %	53 130
Pelagiske trålere	500	119	381	23,8 %	1 030
Not	25 860	29 435	-3 575	113,8 %	219 259
Konvensjonelle	39 307	37 640	1 667	95,8 %	339 678
Lukket gruppe:	29 480	27 111	2 369	92,0 %	232 638
<i>Under 11 m hj.lengde</i>	8 343	4 498	3 845	54 %	35 987
<i>11 - 14,99 m hj.lengde</i>	7 665	7 394	271	96 %	64 062
<i>15 - 20,99 m hj.lengde</i>	7 635	8 297	-662	109 %	70 869
<i>21 m hj.lengde og over</i>	5 837	6 922	-1 085	119 %	61 720
Åpen gruppe	5 503	5 165	338	93,9 %	40 589
Konvensjonelle havfiskefartøy ¹	4 324	5 364	-1 040	124,1 %	66 451
Forskning og forvaltning	160	6	154	3,8 %	43
Agn	350	23	327	6,6 %	51
Rekreasjon og ungdomsfiske²	2 000	2 000	0	100,0 %	2 866
Annet³		148	-148		806
Totalt	105 950	105 133	817	99 %	965 470

Kilde: Landings- og sluttседdelregisteret og Konesjons- og deltakerregisteret i Fiskeridirektoratet per 18. oktober 2015

¹ Konvensjonelle havfiskefartøy som har adgang til å delta i fisket etter sei med garn har fisket 5 180 tonn, mens 184 tonn er registrert som bifangst av konvensjonelle havfiskefartøy uten adgang til å delta i det direkte garnfisket

² Registrert rekreasjon- og ungdomsfiske utgjør 359 tonn, men man antar at hele avsetningen ble tatt

³ Fangst som ikke kan plasseres på gyldige fiskeritillatelser

Ifølge Fiskeridirektoratets Landings- og sluttседdelregister og Konesjons- og deltakerregister er det per 18. oktober fisket vel 105 000 tonn, det vil si at det gjenstår 1 % av totalkvoten.

3.1 NOTFISKET

Deltakelsen i seinotfisket nord for 62°N for kystfartøy med største lengde på 13 meter og over har vært lukket siden 1999. Fartøy med største lengde under 13 meter kan delta i åpen gruppe. Notfisket med fartøy med lasteromsvolum over 500 m³ krever spesiell tillatelse (seinottillatelse, tidligere seinotkonsesjon). Det er tre fartøy som har slik tillatelse per oktober 2015. I tillegg er det 113 fartøy med mindre enn 500 m³ lasteromsvolum som har deltakeradgang i notfisket etter sei nord for 62°N.

Tabell 5: Maksimalkvoter 2015

Hjemmelslengde	Kvotefaktor	Maksimalkvoter	Garanterte kvoter
Under 15m	1,00	109	62
15 – 20,9	1,50	164	93
21 – 22,9	2,03	221	126
23 – 25,9	2,43	265	151
26 meter og over	2,82	307	175
Seinottillatelse	5,64	615	350

Fartøy i lukket gruppe var fra årets begynnelse regulert med differensierte maksimalkvoter som vist i tabell 5. Fartøy med adgang til å delta i åpen gruppe kan fiske og lande tilsvarende kvote som fartøy i lukket gruppe med hjemmelslengde under 15 meter.

Det vises til pressemelding fra Fiskeri- og kystdepartementet 14. juni 2013¹, der det går fram at det ikke lenger refordelles fra andre redskapsgrupper til notgruppen.

Fisket på maksimalkvotene ble stoppet med virkning fra 23. juni, det sto da igjen vel 3 500 tonn av gruppekvoten. Fisket fortsatte innenfor garanterte kvoter.

Per 18. oktober har notgruppen overfisket gruppekvoten med nesten 3 600 tonn. 28 fartøy med største lengde under 13 meter har deltatt, og disse har til sammen fisket 389 tonn. To fartøy med seinottillatelse (konsesjon) har deltatt, og har fisket til sammen 1 610 tonn. Fartøy med ringnotkonsesjon har levert ca. 48 tonn gjennom Norges Sildesalgslag. Dette er sei som er tatt som bifangst i sildefisket.

Høsten 2012 sendte Fiskeri- og kystdepartementet ut en høring vedrørende minstemål for sei nord og sør for 62°N. Høringen førte til en gjeninnføring av den opprinnelige dispensasjonsregelen i utøvelsesforskriften, slik at dispensasjonen fra 40 cm minstemål i området mellom 66°33'N og 62°N etter vedtak fra Fiskeridirektoratet opphører når de første 3 000 tonn er oppfisket, uavhengig av faktisk størrelsessammensetning i fangstene.

Minstemålet på 35 cm ble opphevet 2. mai, og dermed gjelder et minstemål på 40 cm i dette området ut året.

¹ <http://www.regjeringen.no/nb/dep/fkd/pressesenter/pressemeldinger/2013/nye-tiltak-for-a-spare-den-minste-seien.html?id=730601>

Råfisklaget opplyser at det er registrert ca. 850 tonn sei under 40 cm i deres distrikt per 22. oktober. Hos Vest-Norges Fiskesalgslag er det registrert ca. 909 tonn sei under minstemål på samme tid, og hos SUROFI ca. 299 tonn.

Som det framgår av nevnte pressemelding, ble adgangen til å ha undermåls sei i notfisket redusert fra 30 til 20 %, unntatt i området mellom 62°N og 66°33'N hvor 30 % innblanding videreføres når minstemålet er 40 cm.

Et annet resultat av høringen var at det i juni 2013 ble åpnet for at fartøy over 15 meter største lengde kan fiske sei med not innenfor fjordlinjene i et område innenfor Sørøya til og med 30. november, forutsatt at fartøyet var påmeldt hos Fiskeridirektoratet og oppfylte rapporteringskravene. Området ble utvidet i juli samme år. Bestemmelsen ble opphevet i april 2014, for deretter å bli gjeninnført i juni 2014. Bestemmelsen ble dermed videreført i resten av 2014 og i 2015.

3.2 FISKET MED KONVENSJONELLE REDSKAPER

Fartøy som fisker med konvensjonelle redskaper kan fiske 39 307 tonn sei i 2015. Per 18. oktober har denne gruppen samlet sett fisket ca. 37 600 tonn.

På bakgrunn av erfaringene fra det konvensjonelle fisket i de foregående årene og ønske fra næringen, ble det fra årets begynnelse gitt fritt fiske for alle kystfartøy. Fisketakten har vært på omtrent samme nivå som 2014, da fartøy i lukket kystgruppe overfisket gruppekvote sine med til sammen nesten 8 800 tonn (22,5 %). 11. mai ble det frie fisket stoppet, men fortsetter innenfor romslige maksimalkvoter og bifangstordning. Kystfartøy i lukket gruppe har per 18. oktober fisket til sammen ca. 27 100 tonn. Det vil si at det gjenstår nesten 2 400 tonn (7 %).

For fartøy under 21 meter største lengde som fisket etter hyse og sei med line ble det i oktober 2013 åpnet for å fiske innenfor fjordlinjene i området fra og med Vestfjorden i Nordland og sørover frem til og med 31. mars 2014. I desember 2013 ble bestemmelsen endret fra å gjelde fiske etter hyse og sei med line til å gjelde for fiske etter andre fiskeslag enn torsk med andre konvensjonelle redskaper enn snurrevad (med de begrensninger som fulgte av utøvelsesforskriften § 32). Bestemmelsen gjelder fremdeles.

Gruppekvoten i 2015 for konvensjonelle havfiskefartøy ble fastsatt til 4 324 tonn hvorav 500 tonn ble avsatt til dekning av bifangst. Gruppekvoten utgjør 11 % av den samlede gruppekvoten til fartøy som fisker med konvensjonelle redskaper. Det ble fastsatt en maksimalkvote på 400 tonn per fartøy med kvotefaktor 1,0. Denne maksimalkvoten innebar en overregulering på ca. 130 %, når man legger til grunn at det ved årsskiftet var 22,338 kvotefaktorer i fartøygruppen. Maksimalkvoten ble økt til 500 tonn 12. mars i år. Fisket på maksimalkvotene ble stoppet 5. juni. Det er tillatt med inntil 25 % bifangst av sei i de enkelte fangster og av landet fangst.

Havgående konvensjonelle fartøy har fisket tilsammen nesten 5 400 tonn per 18. oktober, hvorav 184 tonn er tatt som bifangst av fartøy som ikke har deltakeradgang i garnfisket etter sei. Dette tilsvarer et overfiske av gruppekvoten på ca. 1 000 tonn.

3.3 TRÅLFISKET ETTER SEI

Den samlede trålkvoten nord for 62°N er på 38 273 tonn sei. Denne kvoten ble fordelt med 30 618 tonn til torske-trålerne og 7 155 tonn til seitrålerne. Det ble avsatt et kvantum på 500 tonn til dekning for bifangst av sei i industritrålfisket.

Tabell 6 viser utviklingen for trålfisket etter sei nord for 62°N fordelt på torske-trålere, trålere med seitrålere og trålere med nordsjø-/pelagisk tråltillatelse. Til sammen står det igjen nesten 2 400 tonn av gruppekvote til trålerne per 18.oktober.

Tabell 6: Fangst fordelt på de ulike trålgruppene

Fartøygruppe	Gruppekvote (tonn)	Fangst (tonn)	Rest (tonn)
Torske-trålere	30 618	30 947	-329
Seitrålere	7 155	4 815	2 340
Pelagiske trålere	500	119	381
Totalt	38 273	35 881	2 392

Kilde: Landings- og sluttseddelregisteret i Fiskeridirektoratet per 18. oktober 2015

3.3.1 Torske-trålerne

Torske-trålernes gruppekvote på 30 618 tonn ble fordelt som maksimalkvoter med et garantert kvantum i bunn etter følgende kvotefaktorer:

Tabell 7: Torske-trålernes kvotefaktorer og fartøykvoter i 2015

Trålgruppe	Kvotefaktor	Maksimalkvoter	Herav garanterte
Småtrålere	0,58	190	172
Ferskfisk- /rundfrysetrålere	1,00	327	297
Fabrikktrålere	1,32	432	392

Maksimalkvotene innebærer en overregulering på 10 %.

Fisketakten har vært relativt god, og fisket på maksimalkvotene ble stoppet 10. oktober. Da sto det ca. 300 tonn igjen av gruppekvote. Fisket fortsetter innenfor garanterte kvoter.

Per 18. oktober har torske-trålerne fisket nesten 31 000 tonn og det vil si at gruppekvote er overfisket med ca. 300 tonn.

3.3.2 Seitrålerne

Seitrålernes gruppekvote på 7 155 tonn ble fordelt på følgende måte:

Tabell 8: Seitrålernes kvotefaktorer og fartøykvoter i 2015

Trålgruppe	Kvotefaktor	Maksimal- kvoter	Herav garanterte
Fartøy med kvotefaktor	0,35	240	200
Fartøy med kvotefaktor	0,75	514	428
Fartøy med kvotefaktor	0,85	582	485
Fartøy med kvotefaktor	1,00	685	571

Seitrålerne sine maksimalkvoter var overregulert med 20 % fra årets begynnelse. Seitrålerne har fisket vel 4 800 tonn per 18. oktober og det står igjen ca. 2 300 tonn av gruppekvoten.

På grunn av problemer med innblanding av torsk, ble det i 2012 tillatt en økt bifangstprosent om våren. I årets regulering kan seitrålerne ha 30 % bifangst av torsk og hyse av landet fangst i fra 1. januar til og med 31. mai. Resten av året kan seitrålerne ha 15 % bifangst av torsk og hyse.

3.3.3 Pelagiske trålere

For å dekke bifangst av sei for de pelagiske trålerne, herunder også i fisket etter vassild, nord for 62°N, ble det avsatt et kvantum på 500 tonn. For å unngå overskridelse av avsetningen og begrense seifisket med småmasket trål, er det satt et tak på 100 tonn sei per tråler.

I det pelagiske fisket nord for 62°N er det hittil i år registrert til sammen ca. 119 tonn sei av avsetningen på 500 tonn.

4 SEIFISKET NORD FOR 62°N I 2016

4.1 BESTANDSSITUASJONEN

Høstingsregelen for nordøstarktisk sei er:

1. Totalkvoten for nordøstarktisk sei skal baseres på gjennomsnittet av de totalkvoter som en fiskedødelighet lik 0,32 med referansealder 4-7 år vil innebære de neste tre år.
2. Totalkvoten skal likevel ikke endres fra år til år med mer enn 15 %.
3. Dersom gytebestanden faller under B_{pa} , skal det legges til grunn en fiskedødelighet som endres lineært fra F_{pa} ved B_{pa} til null ved en gytebestand lik null. Ved slike lave gytebestandsnivå setter en ikke noe grense på variasjonen i totalkvote fra et år til et annet.

Gytebestanden av nordøstarktisk sei har vært over føre-var-nivå siden 1996. Den minket betydelig fra 2007 til 2011, for så å øke igjen. ICES vurderer den til nå til å være godt over føre-var-nivået. Fiskedødeligheten var under føre-var-nivå fra 1997 til 2008. Den begynte å øke i 2005 og var over føre-var-nivå fra 2010 til 2012, men er nå mest sannsynlig under. Rekrutteringen har siden 2005 vært litt under langtidsgjennomsnittet.

I henhold til høstingsregelen må fangstene i 2016 ikke overstige 140 000 tonn. Bifangst av kysttorsk og vanlig uer bør holdes så lav som mulig.

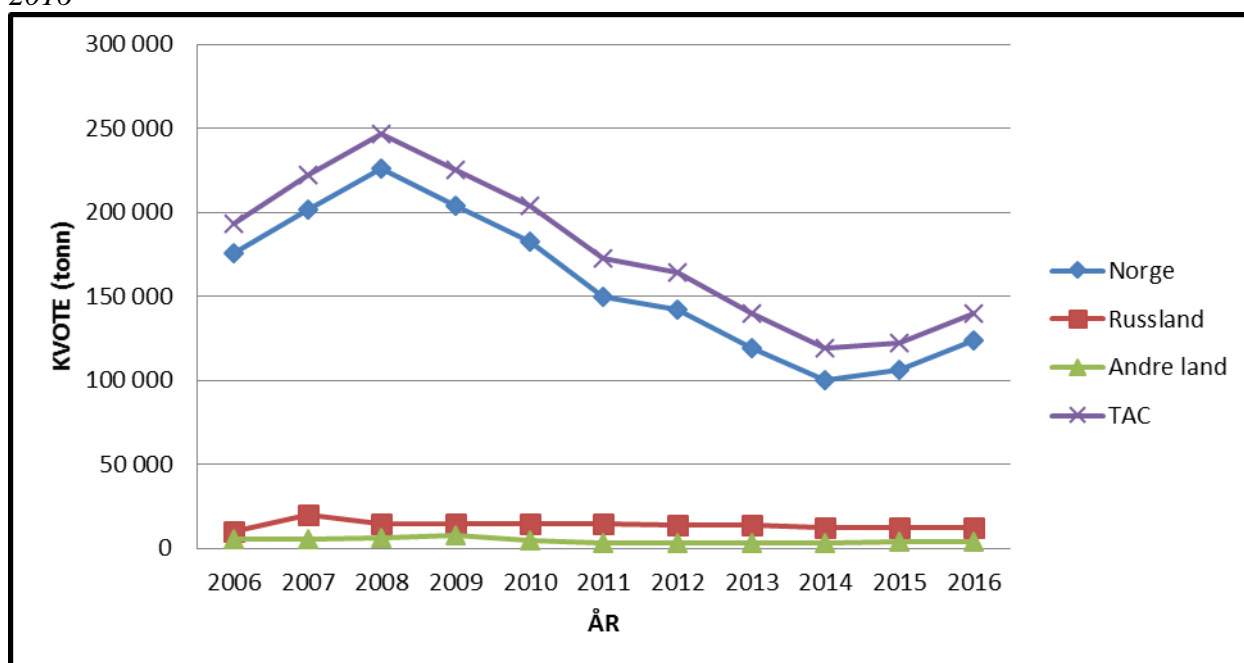
Havforskningsinstituttet støtter rådgivningen fra ICES, men understreker at beregningene er usikre på grunn av usikkerhet i både fangst og toktdata. De siste årene har det vært redusert biologisk prøvetaking av kommersielle fangster, noe som øker usikkerheten i beregningene.

4.2 KVOTESITUASJONEN

Nærings- og fiskeridepartementet har fastsatt en TAC på 140 000 tonn, noe som innebærer en økning på 14,8 % fra inneværende år.

Etter en stipulert avsetning på til sammen 18 560 tonn til dekning for kvoter til andre land og avsetning til agn, undervisningsformål, ungdomsfiskeordningen og rekreasjonsfiske, blir disponibel kvote til norske fiskere 121 440 tonn. Avsetningen til andre land omfatter en kvote til Russland og tradisjonelle avsetninger til EU, Færøyene og Grønland. Hvor mye som faktisk skal avsettes er avhengig av de kommende kvoteforhandlingene med andre land, og kvotestørrelsene kan bli noe endret som følge av dette.

Figur 2: TAC og kvoter til Norge, Russland og andre land av sei nord for 62°N i årene 2006-2016



Figur 2 viser utviklingen i TAC og kvoter av sei nord for 62°N i årene 2006 til 2016. Den norske kvoten var på sitt høyeste i 2008 og utgjorde da 226 150 tonn. I 2016 øker TAC til det samme som i 2013, etter to år med litt lavere TAC.

4.2.1 Avsetninger til forskningsformål, undervisningsordningen og lærlingkvoter

For skoleåret 2015/2016 ble det tildelt 50 tonn sei til undervisningsordningen. Til forskningsformål ble det avsatt 110 tonn. Det er ikke avsatt kvantum til ordningen med lærlingkvoter i 2015, da det ikke er behov for sei til dette formålet.

Fiskeridirektøren viser til pågående prosess med utlysning av forskningskvoter for 2016. Størrelsene på kvanta som avsettes til undervisningsordningen, forskningsformål og

lærlingkvoter i 2016 er først kjent når endelig forskrift fastsettes rett før årsskiftet. Fiskeridirektøren legger derfor til grunn at inneværende års avsetninger til formålene nevnt ovenfor, er det beste estimatet for avsetninger i 2016. Avsetningenes størrelse utgjør en svært liten andel av totalkvotene i de enkelte fiskeriene og har derfor ingen betydning for forslaget til regulering. I de fiskerier hvor det er innført kvotefleksibilitet mellom kvoteår, vil ubenyttede andeler på avsetningene påplusses neste års totalkvote og motsatt gå til fratrukk dersom avsetningene er for lave.

4.2.2 Agn

I 2015 ble det avsatt et kvantum til agnkvoter på henholdsvis 350 tonn sei, 1 200 tonn makrell og 550 tonn norsk vårgytende sild. Kvantumet har vært disponert av S/L Fiskernes Agnforsyning (Agnforsyningen), og har vært trukket fra den norske kvoten før den ble fordelt mellom de ulike fartøygruppene. Avsetningen til agn i 2016 er ikke fastsatt ennå, og det er derfor i dokumentet tatt høyde for 350 tonn i reguleringsforslaget for 2016.

4.2.3 Avsetning til dekning av fangst innenfor ungdomsfiskeordningen og rekreasjonsfiske (fritids- og turistfiske)

Havforskningsinstituttet har i en kartlegging av den kommersielle delen av turistfisket estimert et uttak av sei nord for 62°N på over 800 tonn årlig.

I tillegg kommer uregistrert fangst fra fritidsfiske og turistfiske som ikke går gjennom kommersielle turistfiskeanlegg, og her har vi foreløpig ingen gode estimat på ressursuttak. Uttaket antas å være minst like høyt som i den kommersielle delen av turistfisket.

Fiskeridirektøren ønsker å følge prinsippet om at *all* fangst skal avregnes totalkvoten og det er i inneværende år avsatt 2 000 tonn til dekning av fangst innenfor ungdomsfiskeordningen og rekreasjonsfiske.

Per 18. oktober 2015 er det registrert 359 tonn omsatt i fritidsfisket, men man legger til grunn at hele avsetningen tas.

Fiskeridirektøren foreslår at det for 2016 avsettes 2 000 tonn sei til dekning av fangst innenfor ungdomsfiskeordningen og rekreasjonsfiske (fritids- og turistfiske).

4.3 MINSTEMÅL

Det alminnelige minstemålet på sei nord for 62°N er 45 cm. I fisket etter sei med not gjelder i utgangspunktet et minstemål på 42 cm nord for Lofotodden, og 40 cm i området sør for Lofotodden til 62°N. I området mellom 66°33'N (polarsirkelen) og 62°N er det dessuten fastsatt et minstemål på 35 cm, dette minstemålet opphører når de første 3 000 tonn sei er oppfisket uavhengig av faktisk størrelsessammensetning i fangstene.

4.4 KVOTEFLEKSIBILITET MELLOM KVOTEÅR

Det vises til behandlingen av sak 5/2015 Innføring av kvotefleksibilitet mellom kvoteår i torskefiskeriene nord for 62°N på reguleringsmøtet 4. juni 2015. Som kjent ble det innført kvotefleksibilitet på gruppenivå innenfor 10 % av gruppekvoteene i fisket etter torsk og hyse i 2015.

På reguleringsmøtet 4. juni 2015 foreslo fiskeridirektøren å innføre kvotefleksibilitet i fisket etter sei etter samme modell som i fisket etter torsk og hyse. Næringen var enig i dette, men ønsket å vente til 2016. Kvotefleksibilitet i fisket etter torsk og hyse var varslet høsten 2014, og det ble innført på totalkvotenivå fra starten av 2015. Da reguleringen for seifisket 2015 ble fastsatt, var det ikke tatt hensyn til kvotefleksibilitet mellom kvoteår. Dette vil påvirke overreguleringsgraden i fartøygruppene.

Fiskeridirektøren foreslår å innføre kvotefleksibilitet for sei over årsskiftet på gruppenivå fra 2016.

4.5 FORDELING PÅ REGULERINGSGRUPPER

Med utgangspunkt i en disponibel kvote på 121 440 tonn, vil fiskeridirektøren, - i tråd med landsmøtevedtak 7/01 i Norges Fiskarlag om fordeling av kvoten av sei nord for 62°N på redskapsgrupper og vedtaket om videreføring i landsmøtesak 6/07 foreslå følgende fordeling på de ulike fartøygruppene:

Tabell 9: Gruppekvoter 2015

Redskapsgruppe	Andel (%)	Gruppekvote (tonn)
Konvensjonelle redskaper	38	46 147
Notgruppen	25	30 360
Trålgruppen	37	44 933
Sum	100	121 440

Reguleringene av de enkelte redskapsgrupper vil bli behandlet enkeltvis i det følgende.

4.6 REGULERINGER I NOTFISKET ETTER SEI

Gruppekvoten for seinotfisket i 2016 på 30 360 tonn innebærer en økning på 4 500 tonn (17 %) sammenliknet med inneværende år.

På fartøynivå har notfisket vært regulert med maksimalkvoter med en relativt høy overregulering av gruppekvoteen, der fangstutviklingen i stor grad har vært bestemt av tilgjengelighet og mottakskapasitet. Fiskeridirektøren mener det er hensiktsmessig å regulere notfisket med maksimalkvoter og et garantert kvantum i bunn.

Fiskeridirektøren foreslår at alle fartøy i notfisket etter sei reguleres med maksimalkvoter og et garantert kvantum.

Notfisket foregår i hovedsak på kysten av Møre på vårparten og fortsetter på Finnmarkskysten i sommermånedene. Hvor stor maksimalkvote en setter i utgangspunktet og tidspunktet for eventuelle refordelinger, vil kunne ha betydning for den geografiske fordelingen av fisket. En balansert maksimalkvote kan i utgangspunktet sikre en rimelig geografisk fordeling. For stor overregulering kan imidlertid ved gode fangstforhold føre til et uforutsigbart styrtfiske med stopp i fisket og redusert lønnsomhet som konsekvens for både fangstledd og landside.

Tabell 10: Forslag til kvoter i notfisket

Hjemmelslengde	Kvotestige	Maksimalkvoter	Garanterte kvoter
under 15 meter	1,00	111	74
15 – 20,9 meter	1,50	167	111
21 – 22,9 meter	2,03	225	150
23 – 25,9 meter	2,43	270	180
26 meter og over	2,82	313	209
Seinottillatelse	5,64	626	417

Det er til sammen 409,4644 kvotefaktorer i den lukkede delen av seinotfisket, dvs. fartøy over 13 meter med deltakeradgang og fartøy med seinottillatelse (konesjon).

Seinotgruppen har vært regulert med maksimalkvoter med meget høy overregulering. Overreguleringen har blitt redusert hvert år i takt med reduksjon i totalkvoten. Gruppekvoten har blitt overfisket de seks siste årene. Fisket har blitt stoppet på maksimalkvotene relativt tidlig på sommeren, men har fortsatt innenfor garanterte kvoter. De siste årene har det vært særlig god pris etter at fisket er stoppet.

Ved innføring av kvotefleksibilitet mellom kvoteår, vil det ha fordelingsmessige konsekvenser å overfiske gruppekvoten. Ved høy overregulering er det en mindre andel fartøy som får utnyttet denne, mens alle i gruppen får redusert kvote til neste år. Fiskeridirektøren ønsker ikke en overregulering som legger opp til et overfiske av gruppekvoten. Selv om kvoten øker, bør overreguleringen reduseres ytterligere.

Forslaget i tabell 10 gir en overregulering på 50 % mot ca. 75 % i 2015. Dette innebærer kvoter omtrent på samme nivå som i innværende år.

Fiskeridirektøren foreslår at maksimalkvotene i notfisket fastsettes som vist i tabell 10.

4.7 REGULERINGER AV SEIFISKET MED KONVENSJONELLE REDSKAPER

4.7.1 Konvensjonelle havfiskefartøy

Fiskeridirektøren foreslår at konvensjonelle havfiskefartøy skal ha en andel på 11 % av den konvensjonelle kvoten. Dette utgjør 5 076 tonn i 2016.

Tidligere år har et kvantum på 750 tonn av gruppekvoten til konvensjonelle havfiskefartøy vært avsatt til dekning av bifangst. Når det direkte fisket stoppes eller når det enkelte fartøy har fisket sin maksimalkvote, settes bifangstprosenten til 25 %. Som følge av reduksjon i seikvoten ble avsetningen redusert til 500 tonn i 2014 og 2015.

Fiskeridirektøren foreslår at avsetningen til bifangst settes til 500 tonn i 2016.

Fisket etter sei med garn er deltakerregulert, og har vært regulert med maksimalkvoter med relativt høy overregulering de siste årene. Gruppen består av 13 fartøy med rett til å delta i garnfisket etter sei som disponerer i alt 22,338 kvotefaktorer. Denne gruppen var regulert med en overregulering på ca. 120 % fra årets begynnelse.

Kvoteutnyttelsen på fartøynivå er meget forskjellig. Enkelte tar hele kvoten, mens andre deltar ikke i fisket. Ved innføring av kvotefleksibilitet på gruppenivå må det benyttes en hensiktsmessig overregulering som lar de deltakende fartøyene utnytte kvoten, uten at den overfiskes i særlig grad. Ettersom seigarngruppen har overfisket gruppekvoten sin med 20 % inneværende år, kan det synes hensiktsmessig å redusere overreguleringen fra årets begynnelse. Forslaget innebærer en overregulering på ca. 70 %.

Fiskeridirektøren foreslår at konvensjonelle havfiskefartøy reguleres med maksimalkvoter på 350 tonn.

4.7.2 Fartøy i lukket gruppe

Fiskeridirektøren legger til grunn at lukket gruppe får samme kvoteandel som i inneværende år, dvs. 75 %.

Fiskeridirektøren foreslår at gruppekvoten for fartøy i lukket gruppe settes til 34 610 tonn.

Fartøy i lukket gruppe har de senere år hatt fritt fiske etter sei innenfor gruppekvoten på grunn av den romslige kvotesituasjonen. Det har vært fastsatt garanterte kvoter uten overregulering. Grunnet høy fisketakt ble det frie fisket stanset og det ble innført maksimalkvoter og bifangstordning i løpet av reguleringsåret. Basert på tidligere års erfaringer, kan det hende det fremdeles er grunnlag for fritt fiske i 2016 ettersom kvoten har økt. Per medio oktober er høstfisket godt i gang, men det gjenstår å se hvordan fisketakten utvikler seg og

reguleringseffekten av maksimalkvotene som ble innført i vår. Fiskerinæringen har kommet med tilbakemeldinger på at det er uheldig å stramme inn reguleringsopplegget etter at fisket har startet. Også fiskeridirektøren er opptatt av at reguleringene skal være forutsigbare. Tabell 11 viser lukket kystgruppes fangst de siste seks årene. Vi ser at i 2010 og 2014 ble det fisket mer sei enn den foreslåtte gruppekvoten for 2016.

Tabell 11: Forslag til gruppekvoter 2016 og fangst av konvensjonelle kystfartøy i lukket gruppe i årene 2010-2015

Hjemmelslengde	Gruppekvoter 2016	Fangst 2015	Fangst 2014	Fangst 2013	Fangst 2012	Fangst 2011	Fangst 2010
Under 11 m	9 795	4 908	5 682	3 933	5 882	6 167	6 514
11-14,99 m	8 998	7 713	11 237	8 053	10 817	11 249	13 262
15-20,99 m	8 964	8 890	12 364	5 530	8 209	7 492	8 612
21 m -500 m ³	6 853	7 387	8 853	5 254	7 278	7 722	7 783
Totalt	34 610	28 898	38 136	22 770	32 186	32 630	36 171

Kilde: Landings- og sluttseddelregisteret og Konsesjons- og deltakerregisteret i Fiskeridirektoratet per 30. oktober 2015

Finnmarksmodellen har vært benyttet i fisket etter sei de to siste årene. Et enklere alternativ kan være å benytte en samlet gruppekvote for hele lukket kystgruppe og gi alle fartøy garanterte kvoter og maksimalkvoter med samme overregulering (kvoteenhet) etter den etablerte kvotestigen. Et resultat av dette vil være små kvoter til de mindre fartøyene, og opp mot ti ganger så stor kvote til de største. Dette vil trolig ikke ha ønsket reguleringseffekt, da det i hovedsak er de største fartøygruppene som er mest effektive og leverer mest sei.

Fiskeridirektøren mener det er mest hensiktsmessig å videreføre Finnmarksmodellen for kystgruppens fiske etter sei siden torsk- og hysereguleringen følger denne inndelingen. Hensikten med Finnmarksmodellen var å opprettholde en fortsatt variert kystflåte og å få til et mer rettferdig konkurransegrunnlag mellom fartøyene. Hovedprinsippet i Finnmarksmodellen er at kystfartøyenes gruppekvote deles mellom de fire lengdegruppene. Fartøyene konkurrerer da bare om sin andel av gruppekvoten med fartøy innen den samme lengdegruppen. Modellen gir dermed en mer jevnbyrdig konkurranse fartøyene imellom og bidrar til at små fartøy kan konkurrere om ressursene på linje med de største fartøyene i kystfiskeflåten.

Finnmarksmodellen gir også grunnlag for å variere overreguleringen mellom de fire lengdegruppene. Dette gir dermed reguleringssystemer som er bedre tilpasset den enkelte gruppe. Overreguleringen kan på denne måten også justeres underveis for den enkelte lengdegruppe, når en ser utviklingen i fisket over året.

Fiskeridirektøren foreslår å benytte Finnmarksmodellen med gruppeinndeling i fire reguleringsgrupper etter hjemmelslengde som vist i tabell 12. Gruppekvotene fastsettes i henhold til etablerte fordelingsnøkler (Norges Fiskarlags landsmøtevedtak fra 2007, justert for flytting av metergrense i Finnmarksmodellen).

Tabell 12: Forslag til gruppekvote og overregulering i 2016

Hjemmelslengde	Prosentandel	Gruppekvoter 2016	Overregulering St.l. under 11 m	Overregulering St.l. over 11 m
Under 11 m	28,3 %	9 795	3 000 %	1 500 %
11-14,99 m	26,0 %	8 998	800 %	400 %
15-20,99 m	25,9 %	8 964	500 %	250 %
21 m -500 m ³	19,8 %	6 853	500 %	250 %
Totalt	100 %	34 610		

Siden det har vært fritt fiske etter sei de siste årene, har det ikke blitt fordelt strukturevinster siden reguleringsmøtet høsten 2006. Fiskeridirektøren tar sikte på å fordele strukturevinster og justere kvotefaktorene for lukket kystgruppe med hensyn til sei i nær framtid.

Per 18. oktober inneværende år står det igjen nesten 2 400 tonn, mens i fjor på samme tid sto det igjen vel 1 800 tonn av samlet gruppekvote. Fisketakten er omtrent på fjorårets nivå, men i år ble det innført maksimalkvoter i mai, mens maksimalkvotene ble ikke innført før i november 2014. Basert på disse erfaringene, samt en målsetning om forutsigbarhet, mener fiskeridirektøren det vil være hensiktsmessig å videreføre reguleringsopplegget med maksimalkvoter, men med en noe høyere overregulering ettersom kvoten har økt. Forslaget innebærer dobbel så høy overregulering for gruppene over 11 meter hjemmelslengde, sammenliknet med inneværende år.

Fiskeridirektøren foreslår at fartøy i lukket gruppe reguleres med maksimalkvoter med garanterte kvoter i bunn som vist i tabell 13.

Tabell 13: Forslag til maksimalkvoter og garanterte kvoter i 2016 for konvensjonelle kystfartøy i lukket gruppe

Hjemmelslengde	Kvotefaktor 2016	Garantert kvote	Maksimalkvote største lengde under 11 meter	Maksimalkvote største lengde over 11 meter
under 7 meter	1,12	5,0	155,0	80,1
7 - 7,9	1,31	5,9	181,4	93,6
8 - 8,9	1,56	7,0	216,1	111,5
9 - 9,9	1,93	8,6	267,3	138,0
10 - 10,9	2,06	9,2	285,3	147,3
11 - 11,9	2,82	10,8	97,0	53,9
12 - 12,9	3,35	12,8	115,3	64,0
13 - 13,9	4,05	15,5	139,4	77,4
14 - 14,9	4,61	17,6	158,6	88,1
15 - 15,9	5,65	25,2	156,0	91,0
16 - 16,9	6,30	28,1	173,9	101,4
17 - 17,9	6,95	31,1	191,8	111,9
18 - 18,9	7,67	34,3	211,7	123,5
19 - 19,9	8,31	37,1	229,4	133,8
20 - 20,9	8,89	39,7	245,4	143,1
21 - 21,9	8,54	26,8	160,5	93,6
22 - 22,9	8,90	27,9	167,3	97,6
23 - 23,9	9,26	29,0	174,0	101,5
24 - 24,9	9,62	30,1	180,8	105,5
25 - 25,9	9,90	31,0	186,1	108,5
26 - 26,9	10,26	32,1	192,8	112,5
27 - 27,9	10,55	33,0	198,3	115,7

Markert område i tabellen over viser kvotene til fartøy som har hjemmelslengde og største lengde under 11 meter eller som har hjemmelslengde og største lengde over 11 meter. Fartøy som har hjemmelslengde under 11 meter og en største lengde over 11 meter, har halvparten så stor overregulering som fartøy som har både en største lengde og hjemmelslengde under 11 meter. Fartøy med hjemmelslengde over 11 meter og største lengde under 11 meter, har dobbelt så stor overregulering som fartøy som både har hjemmelslengde og største lengde over 11 meter.

4.7.3 Fartøy i åpen gruppe

Fiskeridirektøren foreslår at fartøy i åpen gruppe får samme kvoteandel som i inneværende år på 14 % av den konvensjonelle kvoten i 2016. Dette gir en gruppekvote på 6 461 tonn.

Fiskeridirektøren foreslår at fartøy i åpen gruppe gis et fritt fiske av sei innenfor gruppekvoten.

4.8 REGULERINGER I TRÅLFISKET ETTER SEI

En andel på 37 % av en norsk totalkvote på 121 440 tonn gir en trålkvote på 44 933 tonn i 2016.

4.8.1 Bifangst av sei for pelagiske trålere nord for 62°N

I de foregående årene har det blitt avsatt 1 000 tonn av gruppekvoten til seitrålerne til dekning av bifangst for de pelagiske trålerne i fisket etter vassild, sild og øyepål. I 2012 ble avsetningen redusert til 500 tonn. Per 18. oktober 2015 er det seddelført 119 tonn sei, som det fremgår av tabell 4 foran. I 2014 (2013) utgjorde dette 95 (114) tonn.

Ved fiske med småmasket trål sør for 64° N er det i utgangspunktet tillatt å ha inntil 20 % bifangst av torsk, hyse og sei til sammen i vekt i de enkelte fangster og ved landing.

Ved fiske etter vassild er det nord for 64°N tillatt å ha inntil 10 % bifangst av torsk, hyse og sei til sammen i vekt av de enkelte fangster og ved landing.

Fartøy med nordsjøtråltillatelse eller pelagisk tråltillatelse kan tråle etter nordsjøtsild, øyepål, tobis m.v sør for 64°N og etter torsk, hyse, hvitting, sei mv. sør for 62°N og øst for 4°V. Tillatelsen gjelder også tråling etter kolmule i de områder og til de tider departementet bestemmer.

Bifangstreglene er et kompromiss mellom hensynet til at fartøyene skal kunne utøve et lovlig trålfiske og hensynet til å begrense bifangstgraden så mye som mulig for i størst mulig utstrekning unngå bl.a. torsk, hyse og sei i fangstene.

Basert på erfaringene fra de tre siste år, kan det synes hensiktsmessig å videreføre avsetningen til bifangst på nivå med inneværende år.

Fiskeridirektøren forslår at det avsettes et kvantum på 500 tonn sei til dekning av bifangst i trålfisket nord for 62°N etter vassild, sild og øyepål, og at denne som tidligere trekkes fra seitrålernes gruppekvote.

Fra og med 2014 ble totalt kvantum sei per tråler redusert fra 150 tonn til 100 tonn.

Fiskeridirektøren foreslår at fartøy med pelagisk tråltillatelse eller nordsjøtråltillatelse kan fiske inntil 100 tonn sei som bifangst.

4.8.2 Fordeling mellom trålere med torskestråltillatelse og trålere med seistråltillatelse

Fiskeridirektøren foreslår at kvoten på 44 933 tonn blir fordelt med en andel på 80 % til torskestrålerne og 20 % til trålere med seistråltillatelse.

Når bifangstavsetningen på 500 tonn til industritrålfiske trekkes fra seistrålerne gruppekvote, gir dette seistrålerne en gruppekvote på 7 192 tonn, mens torskestrålerne får en gruppekvote på 30 770 tonn.

4.8.3. Torskestrålerne

Basert på siste års erfaringer mener Fiskeridirektøren det er hensiktsmessig å regulere trålerne med garanterte fartøykvoter uten overregulering. Fisket har blitt stoppet relativt tidlig i høst. Dersom det viser seg at det vil stå igjen kvantum, kan dette enten reforderes eller overføres til neste års gruppekvote.

Fiskeridirektøren foreslår at torskestrålerne reguleres med fartøykvoter uten overregulering.

Tabell 14: Torskestrålerne kvotefaktorer og kvoter 2016

Trålggruppe	Faktor	Fartøykvote
Småtrålere	0,58	173
Ferskfisk-/rundfrysetrålere	1,00	299
Fabrikktrålere	1,32	395

Torskestrålerne er regulert med maksimalkvoter med 10 % overregulering i inneværende år. Torskestrålerne disponerer per medio oktober 102,9713 kvotefaktorer. Forslaget innebærer kvoter på samme nivå som de garanterte kvotene i innværende år.

4.8.4 Fartøy med seitråltillatelse

Som nevnt foran foreslås seitrålernes gruppekvote i 2016 satt til 7 192 tonn.

Basert på siste års erfaringer mener Fiskeridirektøren det er hensiktsmessig å regulere trålerne med garanterte fartøykvoter uten overregulering. Dersom det viser seg at det vil stå igjen kvantum, kan dette enten reforderes eller overføres til neste års gruppekvote.

Fiskeridirektøren foreslår at seitrålerne reguleres med fartøykvoter uten overregulering.

Tabell 15: Seitrålernes kvotefaktorer og kvoter 2016

Trålgruppe	Faktor	Fartøykvote
Fartøy med kvotefaktor	0,35	201
Fartøy med kvotefaktor	0,75	431
Fartøy med kvotefaktor	0,85	488
Fartøy med kvotefaktor	1,00	574

Per medio oktober er det i alt 12,5225 kvotefaktorer i seitrålgruppen. Forslaget innebærer kvoter på samme nivå som de garanterte kvotene i innværende år.