

SAK 30/2015



REGULERING AV FISKET ETTER HESTMAKRELL I 2016

1 SAMMENDRAG

Fiskeridirektøren foreslår en videreføring av gjeldende reguleringsopplegg.

2 REGULERING AV FISKET ETTER HESTMAKRELL I 2015

Fiskeri- og kystdepartementet fastsatte i 2009 for første gang en forskrift om regulering av fiske etter hestmakrell. Frem til 2009 var hestmakrell regulert med tekniske reguleringer og områdekvoter i andre lands soner.

Fisket etter hestmakrell i 2015 i NØS er regulert som et fritt fiske innenfor en totalkvote på 42 690 tonn. I henhold til den bilaterale avtalen mellom Norge og EU for 2015 har norske fartøy en kvote på 3 550 tonn hestmakrell i EU-sonen i ICES statistikkområde IV. Dette er tilsvarende som foregående år. Per 23. september 2015 har norske fartøy fisket totalt 7 382 tonn hestmakrell innværende år, i all hovedsak i norsk økonomisk sone.

Tabell 1 gir en oversikt over norsk kvote og fangst av hestmakrell i perioden fra 2009 til 2015.

Tabell 1: Oversikt over norsk kvote og fangst etter hestmakrell i årene 2009-2015¹ (tonn)

År	Kvote i NØS ²	Fangst NØS	Kvote i EU-sonen	Fangst EU-sonen	Totalt
2009	100 000	68 859	3 600	3 761	72 619
2010	90 000	12 030	3 600	625	12 655
2011	90 000	17 257 ³	3 550	3 863	21 135 ³
2012	90 000	3 337	3 550	44	3 380
2013	54 000	6 645	3 550	148	6 793
2014	47 520	14 278	3 550	382	14 660
2015	42 690	7 380	3 550	2	7 382

¹ Fiskeridirektoratets landings- og sluttseddelregister per 23. september 2015.

² Kvote i Norges territorialfarvann, økonomisk sone, fiskerisonene ved Jan Mayen, fiskevernsonen ved Svalbard og i internasjonalt vann.

³ Inkludert 15 tonn fisket i internasjonalt farvann i 2011.

Tabell 2-4 gir en oversikt over fangst fordelt på fartøygrupper, i henholdsvis norsk økonomisk sone, EU-sonen, samt totalt i alle områder.

Tabell 2: Oversikt over fangst i norsk økonomisk sone i perioden 2007-2015 (tonn)

Hestmakrell i Norges økonomiske sone (NØS)									
Fartøygruppe	2007	2008	2009	2010	2011	2012	2013	2014	2015
Fartøy med ringnottillatelse	3 815	9 876	63 626	9 234	15 749	2 085	4 707	11 383	4 856
Små ringnotfartøy	9	139	1 332	653	218	50	92	225	105
Pelagisk trål/nordsjøtrål	451	141	188	466	407	235	1 353	1 184	1 079
Kystfartøy (pelagisk) etc.	1 128	1 535	3 713	1 677	883	967	493	1 486	1 339
Totalt	5 403	11 691	68 859	12 030	17 257	3 337	6 645	14 278	7 379

Tabell 3: Oversikt over fangst i EU-sonen i perioden 2007-2015 (tonn)

Hestmakrell i EU-sonen									
Fartøygruppe	2007	2008	2009	2010	2011	2012	2013	2014	2015
Fartøy med ringnottillatelse	14	528	3 511	525	3 587	21	125	219	0
Små ringnotfartøy	0	4	3	2	34	0	2	0	0
Pelagisk trål/nordsjøtrål	9	16	3	51	59	0	16	161	2
Kystfartøy (pelagisk) etc.	0	5	244	47	183	22	5	2	0
Totalt	23	553	3 761	625	3 863	43	148	382	2

Tabell 4: Oversikt over fangst i alle områder i perioden 2007-2015 (tonn)

Hestmakrell i alle områder									
Fartøygruppe	2007	2008	2009	2010	2011	2012	2013	2014	2015
Fartøy med ringnottillatelse	3 829	10 404	67 137	9 759	19 351 ¹	2 106	4 832	11 602	4 856
Små ringnotfartøy	9	143	1 335	655	252	50	94	225	105
Pelagisk trål/nordsjøtrål	460	157	191	517	466	235	1 369	1 345	1 081
Kystfartøy (pelagisk) etc.	1 127	1 540	3 957	1 724	1 066	989	498	1 488	1 339
Totalt	5 426	12 244	72 620	12 655	21 135	3 380	6 793	14 660	7 381

3 BESTANDSSITUASJONEN FOR HESTMAKREL

Den vestlige hestmakrellbestanden er en fellesbestand mellom Norge og EU, men det er ingen felles forvaltning av bestanden. Innenfor EU arbeides det med utvikling av en forvaltningsplan for hestmakrell. Norge har ikke vært med i det arbeidet. ICES gir råd for 2016 basert på MSY. ICES anbefaler at fangstene i 2016 ikke bør overstige 126 103 tonn hestmakrell (MSY-tilnærming). Dette utgjør en økning på ca. 27 % sammenlignet med rådet for 2015, som var på 99 304 tonn.

Tabell 5 gir en oversikt over ICES rådene for perioden 2012-2016.

Tabell 5: ICES råd for perioden 2012-2016

År	Råd (tonn)	Endring (%)
2012	211 000	
2013	126 000	- 40 %
2014	110 546	- 12 %
2015	99 304	- 10 %
2016	126 103	+ 27 %

Kilde: ICES Advice September 2015 – 9.3.18

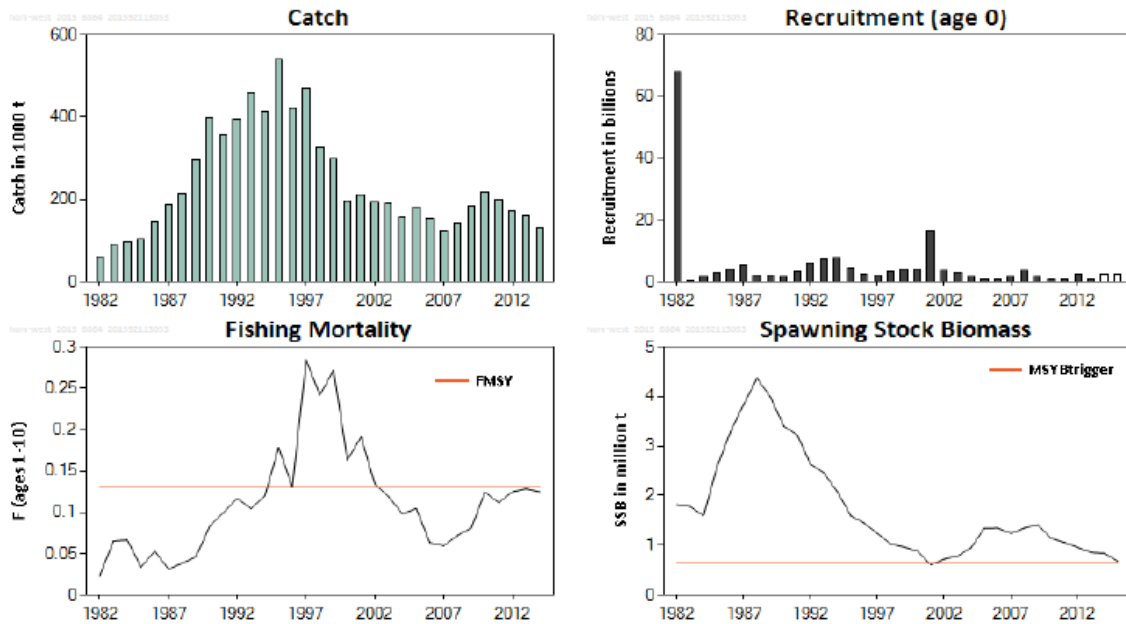
Gytebestanden minket år for år mellom 1988 og 2000 og har deretter fluktuert rundt 1 million tonn i perioden 2001–2014. Gytebestanden er beregnet til 838 100 tonn i 2014.

Fiskedødeligheten har økt siden 2007, men er under F_{MSY} . Rekrutteringen har vært lav etter 2001.

Det eksisterer ikke føre-var-nivåer for fiskedødeligheten og gytebestanden. Det er stor usikkerhet omkring det absolutte nivået på gytebestanden. Den eneste fiskeri-uavhengige informasjonen for denne bestanden er målet på eggproduksjon fra tokt som gjennomføres hvert tredje år.

Figur 1 gir en oversikt over utviklingen i landinger, rekruttering, fiskedødelighet og gytebiomassen.

Figur 1: Oversikt over landinger, rekruttering, fiskedødelighet og gytebiomasse



Kilde: ICES Advice September 2015 – 9.3.18

4 FORSLAG TIL REGULERING AV FISKET ETTER HESTMAKRELL I 2016

Reguleringene av fisket etter hestmakrell består i hovedsak av en kvote som skal begrense det totale norske fiske etter hestmakrell. Hittil har det ikke vært behov for å gjøre nasjonale fordelinger av denne kvoten ettersom den fastsatte totalkvoten ikke har begrenset fartøyenes fiske etter hestmakrell. Fiskeridirektoratet anbefaler at kvoten for 2016 justeres i henhold til ICES anbefaling for bestanden.

Fiskeridirektøren foreslår at reguleringen av fisket etter hestmakrell videreføres.